



Le J1 a été édifié en 1930 sur les quais de la Joliette par la société Eiffel. Ce géant d'acier et de béton avait jusqu'ici des allures de forteresse imprenable pour le grand public. Faisant office de gare maritime, il n'était accessible qu'aux voyageurs arrivant ou débarquant de Tunisie et d'Algérie. Puis il est devenu un des lieux phares de Marseille Provence 2013, Capitale de la Culture. Son emplacement stratégique a ensuite été au centre de vives négociations entre la mairie et la direction du Port...on a évoqué un Casino, un Aquarium, un accueil pour yacht de luxe. Puis la mairie devait y installer mi 2016 le MJ1, un nouveau **Pavillon M**, vitrine du savoir-faire et de la culture de la métropole avec la vocation d'animer le lieu portuaire jusqu'en décembre 2018...mais un nouvel appel à projet a été passé par le Port en juin 2017. En attendant le résultat quatre grandes expositions vont s'y installer dès novembre 2017 jusqu'à fin 2018.

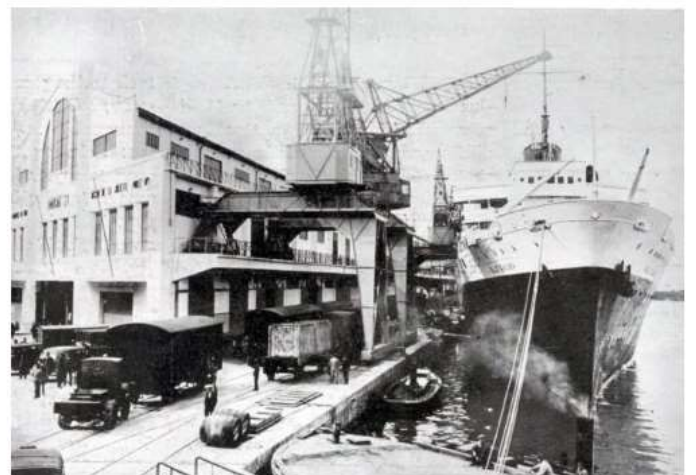
Jusqu'à sa libération en 2021, les bateaux accostent toujours de part et d'autre du bâtiment. Le J1 a en effet conservé sa vocation portuaire : rez-de-chaussée et premier étage restent réservés au trafic de voyageurs.

Seul son second niveau, en partie inutilisé, a été réaménagé en espace culturel en 2013 pour Marseille Capitale Européenne de la Culture par le [Grand Port maritime de Marseille](#).

Il a ainsi été ouvert au public pour la première fois et est devenu un lieu de rendez-vous pour 300 000 visiteurs au cœur de l'activité portuaire.

Au niveau supérieur du bâtiment, sur un plateau ouvert de 6 000 m², se trouvaient pendant l'année 2013 :

un espace d'exposition de 2 500 m² ; le convivial Atelier du large comprenant la galerie La Jetée, la galerie des Quais et celle des Chercheurs de Midi, un espace jeune public et un lieu dédié à des interventions artistiques et culturelles (conférence, lecture, théâtre, musique) ; un point d'information ; une boutique-librairie ainsi qu'un bar-restaurant signé Les Grandes Table avec une vue imprenable.



28 juin 2017, un nouvel appel d'offre

Les candidats ont jusqu'en novembre 2017 pour proposer un projet auprès de la direction du port de Marseille Fos pour la réhabilitation du J1.

Un projet multi-activité, avec un accès libre au public et des propositions culturelles ou événementielles...avec en atouts demandés, de l'imagination et une bonne connaissance du monde maritime.

Les finalistes seront désignés en mars 2018 avec une désignation du lauréat à la fin de l'année 2018. Un [site internet osezlej1](#) a spécialement été créé.

L'élaboration de l'appel à projets qui a demandé six mois aux équipes du port concerne le bâtiment composé de trois plateaux de 8.500 mètres carrés construits sur l'eau, plus de 400 mètres de bords à quais, environ 16.500 mètres carrés de terre-pleins reliés au boulevard voisin, et un lot optionnel de 700 mètres linéaires sur la partie sud de la digue du large.

Le coût estimé du chantier serait estimé entre 100 et 200 millions d'euros.

Créée en janvier 2017, l'association MJ1 loue le lieu jusqu'à la fin décembre 2018 en attendant le résultat de cet appel d'offre.

Quatre grandes expositions sont au programme, les Rencontres d'Arles pendant deux mois, puis une exposition événement sur JR durant deux autres mois, puis l'exposition de Korakrit Arunanondchai jusqu'à fin juillet, et « un temps fort sur la métropole » pour valoriser le territoire, jusqu'à la fin de l'année.



Du 1er novembre 2017 au 7 janvier 2018, les Rencontres d'Arles sur 4000m²

Le monde tel qu'il va



Le hangar accueille huit expositions délocalisées du festival de photographie des Rencontres d'Arles. *Le monde tel qu'il va* ! vous propose un voyage des rives du Bosphore aux zones frontalières subsahariennes, du territoire divisé de Chypre à la Libye déchirée entre la guerre et les réfugiés.

En apnée, vous plongerez dans le monde qui se noie de Gideon Mendel ; de la crise climatique à la crise alimentaire, vous réfléchirez avec Mathieu Asselin au cas Monsanto ; de l'utopie pavillonnaire à l'urbanisation galopante d'Ankara, l'architecture ne sera pas en reste ; du local au global, *La Vuelta* vous guidera au coeur de la scène colombienne, lorsque l'espoir revient après soixante ans de luttes armées.

Le monde tel qu'il va ! est une plongée radicale au cœur d'une géopolitique complexe et bouillonnante.

MP2018 | JR

Le J1 accueille ensuite une exposition photo, une carte blanche de JR dans le cadre de MP2018 du 8 mars à fin mai 2018 sur la thématique de l'amour porté par Marseille à la mer et aux voyages. JR avait déjà participé à MP2013 avec deux projets, [Unframed à la Friche Belle de Mai](#) et [Unframed sur la corniche](#).

JR, né Jean René à Paris le 22 février 1983, est un artiste contemporain français. Grâce à la technique du collage photographique il expose librement sur les murs du monde entier, attirant ainsi l'attention de ceux qui ne fréquentent pas les musées habituellement. Son travail mêle à l'art, l'action, traite d'engagement, de liberté, d'identité et de limite.

D'origine juive tunisienne, JR a grandi à Montfermeil et a passé beaucoup de temps sur les marchés, où ses parents avaient un stand aux puces de Clignancourt.

Il a étudié au lycée Stanislas avant de commencer sa carrière dans le graffiti à l'adolescence. Son pseudonyme représente les initiales de son nom (Jean René) et fait référence à J. R. Ewing, le personnage principal de la série américaine Dallas. Il déclare que sa religion est le zoroastrisme, ironiquement pour souligner son attachement au multiculturalisme.

JR se définit comme un « artiste urbain »⁶. Après avoir été exposées dans les villes mêmes dont sont originaires les sujets de JR, les images voyagent de New York à Berlin, d'Amsterdam à Paris. Il est représenté par le galeriste Emmanuel Perrotin en France (rue de Turenne, à Paris), Hong Kong et New York, par Magda Danysz en Chine et par Simon Studer Art en Suisse. Lors de certaines expositions, il offre aux visiteurs leur portrait en poster grâce à une cabine photographique géante.



« We are Arabs, We are humans » Jordanie, 2015

Il emploie une quinzaine de personnes et partage son temps de travail entre un studio à Paris et un autre à New York. Il est très actif sur les réseaux sociaux, notamment Facebook et Instagram

MP 2018 | Korakrit Arunanondchai

A partir du 10 juin 2018 carte blanche à l'artiste thaïlandais Korakrit Arunanondchai sur le thème de la spiritualité dans un monde globalisé et le frottement entre animisme et technologies modernes. Une installation immersive mêlant sculpture, son et vidéo.

Korakrit Arunanondchai a quitté Bangkok pour effectuer ses études à l'École de design de Rhode Island (2009) et à l'Université de Columbia (2012). Après de nombreuses participations à des expositions collectives (Sculpture Center, New York ; ICA, Londres), Korakrit Arunanondchai a conçu des expositions personnelles notamment au MoMA PS1 (New York, 2014) ou à The Mistake Room (Los Angeles, 2014).

Il est représenté par les galeries Clearing (New York, Bruxelles) et Carlos/Ishikawa (Londres).

MP2018 | Temps fort Métropole

Une dernière exposition valorisant le territoire est en cours de conception et viendra conclure cette année de programmation du MJ1.

Le Pavillon MJ1



Apr s un feuilleton de plusieurs mois entre le Grand Port Maritime et la mairie sur l'avenir du J1, la Ville de Marseille avait remport  mi 2015 l'appel d'offres lanc  en f vrier par le Grand Port Maritime, pour la r ouverture du second  tage du J1, pour une dur e de 2 ans.

Deux candidatures avaient  t  retenues pour une phase de n gociation. Apr s avoir examin  ces propositions, le directoire du GPMM avait retenu celle qui avait  t  formul e par la Ville de Marseille.



Le projet



SOURCES MP 2013 & T l rama & Ville de Marseille & Wikip dia & Palais de Tokyo

PHOTOS Dominique Milherou tourisme-marseille.com & Ville de Marseille & Didier Duforest & marseille-port.fr & Mohamed Nanabhay & Camlacaze

